

**System ECVET jako instrument wspierania mobilności uczniów w projektach Europejskich**

**PROJEKT APL – Bud**

**UZNANIE KWALIFIKACJI ZAWODOWYCH NABYTYCH  
W PROCESIE PRACY**

***MICHAŁ BUTKIEWICZ***

**Warszawa 29 października 2013 r.**

## **Jens Bjørnåvold - Ekspert CEDEFOP o walidacji w UE**

- **Walidacja umiejętności uzyskanych drogą pozaformalnej i nieformalnej nauki, w ostatniej dekadzie, stała się politycznym priorytetem w większości Krajów Członkowskich UE. Walidacja jest:**
- **ważną częścią polityki kształcenia przez całe życie**
- **istotną częścią reform systemów kwalifikacji i Ram Kwalifikacji**
- **sposobem porównania kapitału ludzkiego w przedsiębiorstwach i branżach**
- **walidacja nie tylko dotyczy edukacji i szkoleń ale jest istotnym czynnikiem polityki zatrudnienia i przeciwdziałania wykluczeniu społecznemu**

## **Wnioski z 10 lat walidacji w UE - Jens Bjørnåvold**

- **Zyskaliśmy dużo doświadczenia jeżeli chodzi o metodologiczne i praktyczne aspekty walidacji**
- **Walidacja została wprowadzona do prawnych i instytucjonalnych systemów większości krajów UE**
- **Liczba osób korzystających z walidacji jest jeszcze stosunkowo niska, ponieważ nie jest powszechna i nie jest właściwie zintegrowana z systemem ERK i KRK**
- **Konieczny jest rozwój systemów walidacji zwłaszcza umiejętności uzyskiwanych drogą pozaformalnej i nieformalnej nauki**

## **PROGRAM NA RZECZ NOWYCH UMIEJĘTNOŚCI I ZATRUDNIENIA – Komunikat Komisji Europejskiej 23.11.2010**

- **Nowe umiejętności w nowych miejscach pracy – przewidywanie i dopasowywanie potrzeb rynku pracy do potrzeb w zakresie umiejętności oraz rozwój umiejętności obywateli w każdym wieku**
- **Wspieranie tworzenia na poziomie europejskim sektorowych europejskich rad ds. umiejętności celem przewidywania sytuacji dotyczących dopasowania umiejętności do podaży i popytu**
- **Legitymacja zawodowa – europejski paszport umiejętności - jako jeden ze sposobów uproszczenia procedur uznawania kwalifikacji zawodowych ułatwiających mobilność pracowników między krajami; paszport ma być częścią Europass a wzorem ma być suplement do dyplomu; suplementy do dyplomu wydawane są także w Polsce**
- **Unijna panorama umiejętności ma zawierać informacje o 25 najszybciej rozwijających się zawodach w UE oraz 5 zawodach, na które jest największy popyt**

# **Komunikat z Brugii w sprawie ściślejszej europejskiej współpracy w dziedzinie kształcenia i szkolenia zawodowego w latach 2011-2020**

*Brugia 7 grudnia 2010*

- **Transnarodowa mobilność oraz uznawanie wiedzy, umiejętności i kompetencji uzyskanych za granicą będzie istotnym wyzwaniem przyszłości**
- **Opracowany zostanie wspólny język ESCO, który ma na celu połączenie świata kształcenia i szkolenia ze światem pracy i który powinien być spójny z innymi instrumentami UE, np. z EQF (ERK)**
- **ESCO Europejska Klasyfikacja Umiejętności, Kompetencji i Zawodów - European Skills, Competences and Occupations**
- **Zawody które kiedyś wymagały umiejętności na niskim poziomie, w coraz większym stopniu wymagają średnich lub nawet wysokich kwalifikacji; bardzo ważne będą umiejętności informatyczno-komunikacyjne oraz ekologiczne**
- **Istotna jest walidacja edukacji formalnej i nieformalnej, w tym kompetencji nabytych w miejscu pracy**

# **ESCO Europejska Klasyfikacja Umiejętności, Kompetencji i Zawodów - European Skills, Competences and Occupations**

- **Klasyfikacja zawierać będzie opis najważniejszych umiejętności, kompetencji i kwalifikacji potrzebnych do wykonywania kilku tysięcy zawodów (opracowana na wzór ISCO 88)**
- **Z ESCO będą mogły korzystać wszystkie instytucje rynku pracy i inni interesariusze, a także sektor edukacji**
- **ESCO to szczegółowe profile stanowisk pracy**
- **Przykładowa klasyfikacja ESCO np. dla zawodu:**
  - › ***Operatorzy i monterzy maszyn i urządzeń***
  - › ***Kierowcy i operatorzy pojazdów***
  - › ***Kierowcy pojazdów***
  - › ***Kierowcy autobusów i motorniczowie tramwajów***
  - › ***Kierowca autobusu do przewozu osób niepełnosprawnych***

## **Walidacja w systemie edukacji formalnej i nieformalnej**

### **Konferencja KE, RE, MEN, IBE; Warszawa 7-8.11.2011**

- Powinniśmy koncentrować się na jednostce – Anita Kremo (DG EAC)
- Walidacja przyczynia się do rozwoju indywidualnego
- Uczenie się nieformalne musi wziąć pod uwagę jednostkę
- Firmy szkoleniowe chciałyby mieć własny system walidacji (potwierdzania kwalifikacji) ale zainteresowani potwierdzeniem kwalifikacji chcą mieć zaufanie do uzyskanego świadectwa i chcą aby do ich świadectwa zaufanie mieli wszyscy pracodawcy, w tym zagraniczni
- Walidacja będzie odgrywała kluczową rolę w rozwoju jednostek a ścieżki indywidualnego rozwoju są coraz bardziej rozproszone
- Wprowadzenie oceny poprzez efekty uczenia się – to podstawowa zasada
- Silne systemy kształcenia formalnego, a taki mamy w Polsce, utrudniają wprowadzenie walidacji pozaformalnej i nieformalnej

# **PROCEDURA POTWIERDZANIA KWALIFIKACJI W PROJEKCIE APL-Bud**

- **Dokonano podziału zawodu na kwalifikacje cząstkowe**
- **Umożliwiono uzyskanie informacji**
- **Utworzono system informacji i poradnictwa dla kandydata;  
opracowano informator**
- **Opracowano narzędzie samooceny**
- **Opracowano formularz zgłoszeniowy**
- **Przeprowadzono egzamin potwierdzający kwalifikacje, w tym:**
  - **teoretyczny egzamin pisemny z bhp i kwalifikacji zawodowych**
  - **egzamin praktyczny - próba pracy**
- **Zabezpieczono dokumentację procedury**



# OKREŚLENIE KWALIFIKACJI CZĄSTKOWYCH

**Celem określenia kwalifikacji cząstkowych w zawodzie, posłużono się analizą dokumentacji:**

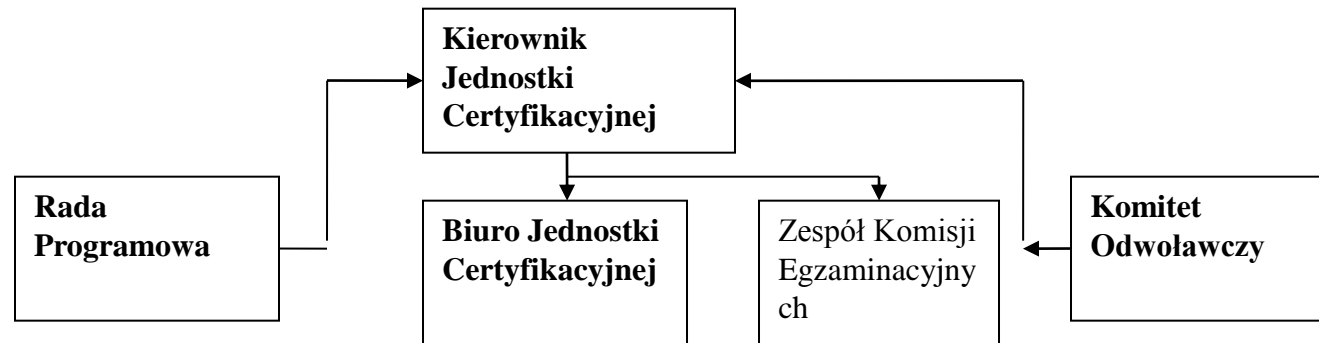
- **standardu kwalifikacji zawodowych**
- **podstawy programowej**
- **modułowego programu nauczania**
- **suplementu do dyplomu potwierdzającego kwalifikacje zawodowe**
- **„Wykaz kwalifikacji potwierdzanych na egzaminie zawodowym ...”  
MEN *Biblioteczka Reformy 38*. Warszawa, październik 2001 r**
- **„Walidacja kompetencji nieformalnych uzyskanych przez  
doświadczenie w pracy” ZDZ 2008r**

## **Walidacja kwalifikacji według procedur i wymagań normy PN-EN ISO/ICE 17024:2004 „Oceny zgodności. Ogólne wymagania dotyczące jednostek certyfikujących osoby”**

- **Wśród metod certyfikacji kwalifikacji uzyskanych w edukacji pozaformalnej i nieformalnym uczeniu się, relatywnie mało znaną jest metodologia potwierdzania kwalifikacji zgodnie z procedurą i wymaganiami normy PN-EN ISO/ICE 17024:2004 „Oceny zgodności. Ogólne wymagania dotyczące jednostek certyfikujących osoby”**
- **W odróżnieniu od stosowanych już systemów zarządzania jakością procesu edukacji, pomysł zastosowania normy ISO 17024 obejmuje tylko i wyłącznie egzamin. Instytucja odpowiedzialna za egzamin jest instytucją niezależną od szkół i instytucji szkoleniowych, tak więc egzamin ma charakter egzaminu zewnętrznego**
- **Normę stosuje się zgodnie z dokumentem interpretacyjnym International Accreditation Forum, Ine, Wytyczne IAF dotyczące stosowania ISO/IEC 17024:2003 (itd. z Pnie-EN ISO 17024;2004) Wydanie 2, wersja 2 (IAF GD 24;2009)**

# STRUKTURA NORMY ISO 17024

## Struktura normy ISO 17024 Ocena zgodności. Ogólne wymagania dotyczące jednostek certyfikujących osoby



# **EGZAMIN PILOTAŻOWY, DOŚWIADCZENIA I DALSZE PERSPEKTYWY**

- **W ramach projektu APL-Bud, wykonanego w latach 2008 - 10 przeprowadzono pilotażową walidację w 3 zawodach: murarz, dekarz i monter instalacji i urządzeń sanitarnych (z podziałem na kwalifikacje częściowe), z wykorzystaniem normy ISO 17024**
- **Egzamin przeprowadziła ZETOM-CERT Sp. z o.o. akredytowana przez Polskie Centrum Akredytacji**
- **Ocena egzaminu przez wszystkich uczestników, w tym zdających, egzaminatorów, ekspertów i obserwatorów, w tym Kuratorium Oświaty w Gdańsku – bardzo dobra; również resortu pracy - MPiPS**
- **Rekomendacje po egzaminie: przygotowanie odpowiednich zmian legislacyjnych m.in. w kodeksie pracy i ustawie o oświacie**
- **Dalsza perspektywa - upowszechnienie normy ISO/IEC 17024, jako instrumentu uznawania i doskonalenia kwalifikacji zawodowych w skali powszechnej**

# WNIOSKI Z PROJEKTU APL-Bud

- **Najważniejszą wartością dodaną projektu APL-Bud jest wprowadzenie normy ISO 17024, oraz jej wytycznych do egzaminu potwierdzającego kwalifikacje**
- **Istotny też jest podział zawodów na kwalifikacje cząstkowe**
- **Jest instrumentem zwiększającym mobilność pracowników i łagodzącym bezrobocie**
- **APL-Bud silnie powiązany jest z EQF, ECVET oraz z zalecanym przez CEDEFOP systemem potwierdzania kwalifikacji**
- **APL-Bud jest dobrą formalną podstawą dla potwierdzania kwalifikacji uzyskanych poprzez prac**
- **[www.apl-bud.eu](http://www.apl-bud.eu)**

# **ZALETY ZASTOSOWANIA ISO - 17024**

- **Ustalone definicje normy ISO 17024**
- **Długa tradycja certyfikacji personelu z wykorzystaniem ISO 17024 w wielu dziedzinach na całym świecie**
- **Powszechna znajomość normy we wszystkich państwach UE i świata**
- **Zaufanie do jakości stosowanych procedur egzaminacyjnych – instytucja odpowiedzialna za egzamin jest niezależna od szkół i instytucji szkoleniowych**
- **Niezależność egzaminatorów – egzamin ma charakter zewnętrzny; egzaminatorzy nie mogą być wykładowcami w tej samej instytucji edukacyjnej**
- **Zaufanie osoby egzaminowanej do systemu walidacji**
- **Zaufanie pracodawców do dyplomu sygnowanego ISO 17024**
- **Ważność dyplomu w wielu państwach**
- **Możliwość zastosowania normy do walidacji kwalifikacji częściowych**
- **Zastosowanie normy ułatwia udokumentowanie różnych, w tym interdyscyplinarnych kwalifikacji i zwiększa mobilność na rynku pracy**

## **ZASADY WSPIERAJĄCE WALIDACJĘ**

- **Indywidualna osoba jest głównym podmiotem walidacji**
- **Walidacja przyczyna się do indywidualnego rozwoju**
- **Walidacja musi być dobrowolna**
- **Niezbędny jest łatwy dostęp do informacji i do poradnictwa zawodowego oraz dobry dostęp do walidacji**
- **Elastyczne ścieżki kształcenia**
- **Rząd musi kontrolować walidację, najlepiej poprzez akredytację firm szkoleniowych i nadzór nad walidacją**
- **Pomiędzy różnymi formami walidacji powinno być połączenie i jednolite podejście**
- **Promocja walidacji kwalifikacji uzyskiwanych drogą uczenia się pozaformalnego i nieformalnego, w tym poprzez normę ISO 17024**

## **DALSZE PRACE NAD WALIDACJĄ**

- **Praktycznie praca dotycząca walidacji obejmuje obecnie następujący zakres:**
- **zdefiniowanie poziomów kształcenia – realizowane w KRK,**
- **rewizja standardów kwalifikacji zawodowych**
- **ponowne opisanie programów kształcenia**
- **zmiana konstrukcji oceny wyników kształcenia na efekty uczenia się**
- **opracowanie standardów wymagań egzaminacyjnych**
- **wdrożenie walidacji**
- **promocja walidacji poprzez ISO 17024**
- **dopuszczenie różnych rodzajów walidacji w tym ISO 17024**
- **opracowanie wspólnych wzorów walidacji**
- **opracowanie jasnych standardów i ram kwalifikacji jako podstawy procesów walidacji uczenia się**



# TEZA – W SYSTEMIE EDUKACYJNYM PAŃSTW UE NASTĘPUJE PROCES KONWERGENCJI

- **Proces konwergencji** to najkrócej **proces upodabniania się** do siebie kultury, gospodarki czy systemów prawnych wynikający z globalizacji oraz integracji państw. Dowody na konwergencję w edukacji:
- **procesy pracy upodabniają się** a w ślad za tym **upodabniają się cele edukacyjne i efekty edukacji**; w całej Europie powstają takie **same filie firm**, które stosują ujednolicone systemy szkoleń; istnieją jednolite międzynarodowe przepisy prawa w wielu dziedzinach (transport, żywność)
- Rozwija się **ERK** oraz powstają **KRK** - to również dążenie do ujednolicenia i wsparcie dla mobilności
- powstaje ogólnoeuropejski **rejestr kwalifikacji - ESCO**, który będzie podstawą dla **standardów wymagań egzaminacyjnych** i będzie podstawą dla europejskiego paszportu zawodowego
- **ISCED (2011)** to też dążenie do ujednolicenia i wsparcie dla mobilności
- zalecenie UE aby edukacja zawodowa w szkołach trwała 3 lata

**DZIĘKUJĘ ZA UWAGĘ**

butkiewicz@interia.pl